



Sosyal Yardım ve Katılım için BRIDGE Proje Planlama Aracı

Proje No: 612199-EPP-1-2019-1-IT-EPPKA3-IPI-SOC-IN

## BRIDGE Sosyal Yardım ve Katılım için Planlama Aracı

## İçindekiler

Giriş	3
1. BRIDGE proje ortaklarının sosyal yardım stratejileri: savunmasız, uzun süredir yerleşmiş göçmenlere etkili bir şekilde nasıl ulaşılacağı	5
2. BRIDGE proje ortaklarının katılım stratejileri: Hedef grubun uzun vadede nasıl katılım sağlamalarının sağlanacağı	7
3. İzole edilmiş uzun süredir yerleşmiş göçmenler için sosyal yardım stratejileri planlamak için BRIDGE Aracı	8
3.1 Sosyal yardım stratejilerinin planlanması	8
3.2 Strateji 1: Topluluk kaynaklarını en iyi şekilde kullanmak	10
3.3 Strateji 2: Sosyal medyayı bir topluluk olarak en iyi şekilde kullanmak	11
3.4 Sosyal yardım kampanyanızı tamamlamak ve entegre etmek için diğer stratejiler	12
4. İzole edilmiş uzun süredir yerleşmiş göçmenler için katılım stratejileri planlamak için BRIDGE Aracı	14



## Giriş

Bu Araç, BRIDGE projesinin kırılğan, yalıtılmış, ulaşılması zor göçmenlerden, özellikle de ev sahibi ülkelerinin dilini günlük durumlarda iletişim kurmalarını sağlayacak derecede kullanmayan kadınlardan oluşan hedef kitlesinin başarılı bir şekilde sosyal yardım ve katılımı için ortakların düşünce, deneyim ve stratejilerini toplamak ve özetlemek için BRIDGE Yaygınlaştırma Stratejisinin bir entegrasyonu olarak geliştirilmiştir. Araç, Consorzio abn liderliğindeki BRIDGE proje ortaklığı tarafından geliştirilmiştir.

Araç Seti'nin nihai amacı, bu hedef grubu dahil etmek ve dahil etmek için yararlı ve etkili araç ve stratejilerin sayısını arttırmaktır, ancak stratejileri toplumdaki ulaşılması zor diğer gruplara uygulanabilir .

Belge boyunca ve ayrıca proje geliştirme ve uygulama boyunca netlik sağlamak amacıyla, ortaklık "sosyal yardım" ve "katılım" terimlerinin net tanımlarını geliştirmiştir . "Sosyal yardım" terimi özellikle hedef grup üyelerini proje faaliyetlerine dahil etme stratejilerine atıfta bulunurken, "katılım" terimi daha uzun vadeli bir perspektifte ele alınmalı, bu nedenle proje faaliyetlerine hem ilk hem de devam eden katılımı ifade etmelidir. Sonuç olarak, angajmant stratejilerini tartışırken, hedef gruptaki ilgi ve motivasyonu korumak için yararlı olduğu düşünülen herhangi bir stratejiye odaklanmak ve böylece sürekli katılımlarını sağlamak esastır.

STRATEJİ TÜRÜ	TANIM	ZAMAN BAKIŞ AÇISI
SOSYAL YARDIM BAŞLANGIÇ	Başlangıçta hedef grup üyelerini proje faaliyetlerine dahil etme stratejisi. Bu, onlarla iletişim kurmanın, onlara bir öğrenme fırsatı sunmanın, teir ilgisini çekmenin vb. Farklı yollarını içerebilir.	Kısa ve orta vadeli
KATILIM STRATEJİSİ	Hedef grupta ilgi ve motivasyonu korumak için yararlı strateji. Proje faaliyetlerine hem ilk hem de devam eden katılımı ifade eder. Öğrenme fırsatlarını belirli ihtiyaçlarla ilgili hale getirme, öğrenme mekanlarını erişilebilir kılma stratejileri içerebilir.	Uzun vadeli

**İlk bölümde**, bu belge BRIDGE proje ortakları tarafından hem sosyal yardım hem de sürekli katılım için kullanılan mevcut stratejileri sunacak ve farklı yerel/ulusal alanlarda ve ötesinde etkinliklerini değerlendirecektir. BRIDGE proje ortakları İtalya, İngiltere, İspanya İsveç ve Türkiye'de bulunmaktadır ve bir dizi farklı organı temsil etmektedir. İtalya'da, Consorzio abn 40'tan fazla sosyal kooperatifin bir sosyal girişimi ve şemsiye örgütüdür; İngiltere'de WCLL Londra'da yerel bir otoritedir; İspanya'da XANO Channel bir STK'dır; Türkiye'de ortak kuruluş büyük bir üniversitedir, İsveç'te ise Folksuniversitet Üniversitelere bağlı beş vakfı bir araya getiren yetişkin eğitim derneğidir. Tüm kuruluşların geniş ağıları vardır ve dezavantajlı hedef



## Sosyal Yardım ve Katılım için BRIDGE Proje Planlama Aracı

gruplarla çalışma deneyimi vardır, ancak proje başladığında, hepsinin belirli bir hedef grup olarak "görünmez" uzun süredir yerleşmiş göçmenlerle çalışma deneyimi yoktu.

Bu nedenle, bu belgenin **ikinci bölümü**, bu öğrenmeyi kullanacak ve bu deneyimleri, Avrupa'da bu belirli hedef grupla çalışmak isteyen herhangi bir paydaş için yararlı olması gereken, uzun süredir yerleşmiş göçmenlerin sosyal yardım ve katılımı için bir Araç sunmak için bir araya getirecektir. Yukarıda sunulan tanımlara dayanarak, Araç Seti iki özel alt bölüme ayrılacaktır: sosyal yardım stratejileri ve sürekli katılım stratejileri.

Etki ve **aktarılabirlik** açısından, bu analiz bu nedenle çok farklı ulusal ve yerel bağlamlarda etkili veya etkili olmadığı test edilmiş ve kanıtlanmış stratejileri gösterecektir; doğası gereği farklı kuruluşlar tarafından; savunmasız uzun süredir yerleşmiş göçmenlerin belirli hedef grubuyla çalışma deneyimine sahip kuruluşlar ve böyle bir e'ye sahip olmayan diğer kuruluşlar tarafından. Bu nedenlerden dolayı, bu kolektif öğrenmenin, başka herhangi bir kuruluşun bu hedef gruba ulaşmak ve katılmak için kampanyasında öğrenmesi ve kullanması için sağlam bir temeli temsil edecek kadar geniş ve çeşitli olduğuna olan güçlü inancımızdır.

***Aracın amacı, Avrupa'daki farklı paydaşlara, diğer dezavantajlı gruplara uygulanacak ve farklı topluluklarda ve kültürlerde kullanılabilecek güçlü bir potansiyele sahip, test edilmiş ve olumlu değerlendirilmiş bir dizi strateji sunmaktır.***



## 1. BRIDGE proje ortaklarının sosyal yardım stratejileri: hassas, uzun süredir yerleşmiş göçmenlere etkili bir şekilde nasıl ulaşılacağı

Aşağıdaki iki tablo, BRIDGE proje ortakları tarafından yerel bağlamlarında kullanılan sosyal yardım araçlarının çeşitliliğini ve bu araçların savunmasız uzun süredir yerleşmiş göçmenlerin, özellikle de kadınların hedef grubuna ulaşmadaki etkinliğini göstermek için beş ortak ülkede (İtalya, İngiltere, İspanya, İsveç ve Türkiye) yürütülen araştırmaları bir araya getirmektedir. Aşağıdaki tablo, proje ortakları tarafından kullanılan çeşitli araçlara genel bir bakış sunmaktadır.

**Sosyal yardım araçlarına ve bunların hassas, uzun süredir yerleşmiş göçmenler için etkilerine beş ülkeden genel bakış**

Kullanılan kanal	Kullanılan ülke	Belirli hedef grup (lütfen belirtiniz)	Ne kadar etkiliydi? Ölçek: 1 = etkili değil 2 = marjinal olarak etkili 3 = etkili
Sosyal <i>medyayı kullanma</i> (lütfen tablo 2'ye de bakın)	İNGİLTERE, IT, ES	FB – genel ve öğrenciler LinkedIn – profesyoneller (ve öğrenciler) Twitter diğer kuruluşları	3 2 1
Kendi kurumsal web sitesini kullanma	IT, SWE, İNGİLTERE, SP		2
Topluluk liderleriyle etkileşim kurmak	İNGİLTERE, IT, SWE	İngiltere: Örneğin BAME, yalnız ebeveynler, kadınlar BT: Göçmenler SWE: göçmenler	3
Hedef grup organizasyonları / toplum temelli kuruluşlarla etkileşim kurmak	İNGİLTERE, IT, SWE	UK, IT, SWE: genel olarak kadınlar, göçmenler	2,5



*Sosyal Yardım ve Katılım için BRIDGE Proje Planlama Aracı*

Topluluk mekanlarında hedef grupla etkileşim kurmak	İNGİLTERE, IT, SWE		3
Yerel basın (Gazeteler, dergiler, Bültenler)	BİRLEŞİK KRALLIK		3
Yüz yüze toplantılar	O		3
E-posta ve telefon	İngiltere, Bilişim		1
Halka açık etkinlikler	İngiltere: Yaşam Boyu Öğrenme Ödülleri ve Öğrenme Haftası	Tüm öğrenciler	3



## 2. BRIDGE proje ortaklarının katılım stratejileri: Hedef grubun uzun vadede nasıl meşgul edileceği

Bu bölüm, BRIDGE proje ortakları tarafından savunmasız uzun süredir yerleşmiş göçmenleri proje faaliyetleri süresince ve daha uzun vadeli olarak meşgul etmek için kullanılan stratejileri analiz etmektedir. Bunlar, yukarıdaki bölümde özetlenen stratejilerin kullanılmasıyla ortaya çıkan ilk ilgiyi takiben, hedef grubun olumlu bir öğrenme atmosferi bulmasını, etkinliklerin öğrenme ihtiyaçlarına uygun olmasını ve son olarak, öğrenmenin kendi sağlıklarına ve aile ihtiyaçlarına daha iyi bakabilmek de dahil olmak üzere günlük durumlarda iletişim kurma yeteneklerini geliştirebilmesini sağlayan stratejilerdir.

Aşağıdaki tabloda , proje ortaklarının bu alandaki deneyimleri özetlenmektedir.

Kullanılan etkileşim stratejisi	Kullanılan ülke	Etkinliği Ölçek 1-3
İlgili yüksek kaliteli eğitim - net beklentiler	İNGİLTERE, IT, ES	3
Aksiyon-öğrenme yöntemleri, "oyunlar" kullanımı, sürekli paylaşım	İNGİLTERE, IT, ES	3
Hedeflerin belirlenmesi/planlamanın katılımcılar tarafından belirlenmesi	İNGİLTERE, IT, ES	3
Eğitim düzenlemeleri katılımcılara uygundur (yer, zaman vb.)	İNGİLTERE, IT, ES	3
Olumlu yargılayıcı olmayan, eğitmen / grup ile ilişki	İNGİLTERE, IT, ES	3
Proje sırasında ücretsiz rehberlik ve danışmanlık (mentorluk)	BİLİM, ES	3
Konuk konuşmacıları dahil edin (girişimciler, ilham verici insanlar)	İNGİLTERE, IT, ES	3
Toplantıları izleme, sürekli geri bildirim	ES	3
Açık etkinlikler	İNGİLTERE, IT, ES	3
Başarıları ve sunum ödülünü kabul etmek için öğrenci kutlama etkinlikleri (yerel Belediye Başkanı ve ailelerin katılımı)	BİRLEŞİK KRALLIK	2
Bültenler & Prospektüs	BİRLEŞİK KRALLIK	2



### 3. İzole edilmiş uzun süredir yerleşmiş göçmenler için sosyal yardım stratejileri planlamak için BRIDGE Aracı

Bu bölümde, izole edilmiş uzun süredir yerleşmiş göçmenlerin hedef grubu için etkili sosyal yardım stratejileri geliştirme sürecini, özellikle kendilerine yönelik Dil Kulübü faaliyetlerine katılmak için gruba ilgi uyandırmak amacıyla analiz edeceğiz.

Bu bölüm her zaman "stratejiler" hakkında konuşur, çünkü deneyimlerimiz en etkili olmak için birden fazla strateji kullanmanın mantıklı olduğunu göstermiştir.

Bölüm 4.1'de açıklanan planlama sürecinin, birtopluluk içindeki belirli bir grup için sosyal yardım programları geliştirmek için benzer olduğuna ve herhangi bir grupla çalışmak isteyen kuruluşlar tarafından sosyal yardım stratejileri geliştirmenin ön aşaması olarak etkili bir şekilde kullanılabileceğine inanıyoruz. Bununla birlikte, aşağıdaki paragraflar, BRIDGE projesi hedef grubuna çok özgü olan ve bu nedenle oldukları gibi alınamayan ve farklı hedef gruplara uygulanamayan stratejileri özetlemektedir.

#### 3.1 Sosyal yardım stratejilerinin planlanması

Hedef grubunuza ulaşmak için herhangi bir planlama faaliyetinde ilk adım, aşağıdakiler hakkında mümkün olduğunca fazla bilgi edinmekle ilgili olmalıdır:

- Hedef kitleniz: Ulaşmak istediğiniz kadınlar ve erkekler kimler ve grup ne kadar homojen / çeşitli?
- Yerel bölgeniz ve ilgili paydaşları: Yerel bölgede kimler yaşıyor ve hangi topluluk kaynakları / paydaşları hedef grubunuza ulaşmanız için etkili olabilir?

Sosyal yardım stratejinizi geliştirmek için en iyi planlama süreci, aşağıdaki tabloda önerilen tüm soruları kendinize sormakla başlamaktır. Yerel olarak güçlü ağlar ve işbirlikleri nedeniyle hedef kitleniz ve / veya yerel topluluğunuz hakkında derinlemesine bir bilginiz yoksa veya daha önce topluluktaki özel hedef grupla çalışmış değilseniz, tavsiyemiz hedef grubun üyeleriyle ve daha geniş topluluğun üyeleriyle bireysel görüşmeler yapmaktır. Alternatif olarak, hedef kitlenizi ve yerel paydaşlarınızı temsil eden kişileri bir araya getirerek odak grup toplantıları düzenleyebilirsiniz.





## Sosyal Yardım ve Katılım için BRIDGE Proje Planlama Aracı

Hedef kitlenizi tanıyın	Yerel bölgenizi tanıyın	Paydaşlarınızı tanıyın
<ul style="list-style-type: none"><li>Ana mesleği</li><li>İlgi alanları / hobiler</li><li>Topluluk faaliyetleri (katılım)</li><li>Topluluk mekanları (harcanan zaman)</li><li>Teknoloji / sosyal medyada kullanılan</li><li>Boş zaman miktarı</li><li>İlgi çekici etkinlikler için günün saati</li></ul>	<ul style="list-style-type: none"><li>Demografik</li><li>Kullanılan topluluk mekanları</li><li>Topluluk etkinlikleri</li><li>Topluluk çıkar grupları</li><li>Topluluk sorunları ve kaynakları</li><li>Toplumda gönüllülük</li><li>Topluluk basını</li></ul>	<ul style="list-style-type: none"><li>Yerel yönetimler</li><li>Topluluk çıkarları grubu liderleri</li><li>Etkinlik organizatörleri</li><li>Toplum gönüllüleri</li><li>Topluluk muhabirleri (yerel basın için)</li></ul>

Bu alıştırma, hedef grubunuza en uygun yollarla ulaşmak için en iyi stratejileri geliştirmek ve yerel topluluk kaynaklarınızı ve paydaşlarınızı haritalamak için güçlü bir temel sağlayacaktır; bu, sosyal yardım kampınızı desteklemede ve başarılı hale getirmede etkili olabilir. Bu ilk planlama ve haritalama alıştırmasını takiben, hedef grubunuza başarılı bir şekilde ulaşmak için birden fazla stratejiyi benimsemeyi seçebilirsiniz. Aşağıdaki bölümler, BRIDGE proje ct ortakları için başarılı olanları önerecek ve bunları verimli ve etkili bir şekilde yürütmek için en iyi ipuçlarını verecektir.



### 3.2 Strateji 1: Topluluk kaynaklarını en iyi şekilde kullanmak

Yerel topluluk, sosyal yardım kampanyanızı desteklemeye yardımcı olacak paha biçilmez kaynaklar sunar ve bu potansiyelden en iyi şekilde yararlanmak ve hedef grubunuza stratejik bir şekilde ulaşmak için bundan yararlanmak akıllıca olacaktır.

Topluluk içinde zaten iyi bir ağıınız olabilir ve bundan böyle yerel örgütleri ve kilit topluluk üyelerini hemen dahil etmeye başlayabilirsiniz. Öte yandan, daha genç bir organizasyonsanız ve henüz çok iyi bir ağa sahip değilseniz, bu sosyal yardım kampanyasını böyle bir ağ oluşturmak için bir fırsat olarak kullanabilirsiniz, çünkü güçlü topluluk ağlarına sahip olmak, özellikle BRIDGE projesinde olduğu gibi "ulaşılması zor" grupları meşgul etmeye çalışırken, çoğu proje faaliyetinin başarısının anahtarıdır.

#### ADIM 1. Topluluk ve üyeleri için net bir öneride bulunun

Öncelikle, önerdiğiniz faaliyetlerin topluluğa ve üyelerine fayda sağlayabileceğinden ve değerlerini topluluğa sunmanın çok açık bir yoluna sahip olduğundan emin olmalısınız.

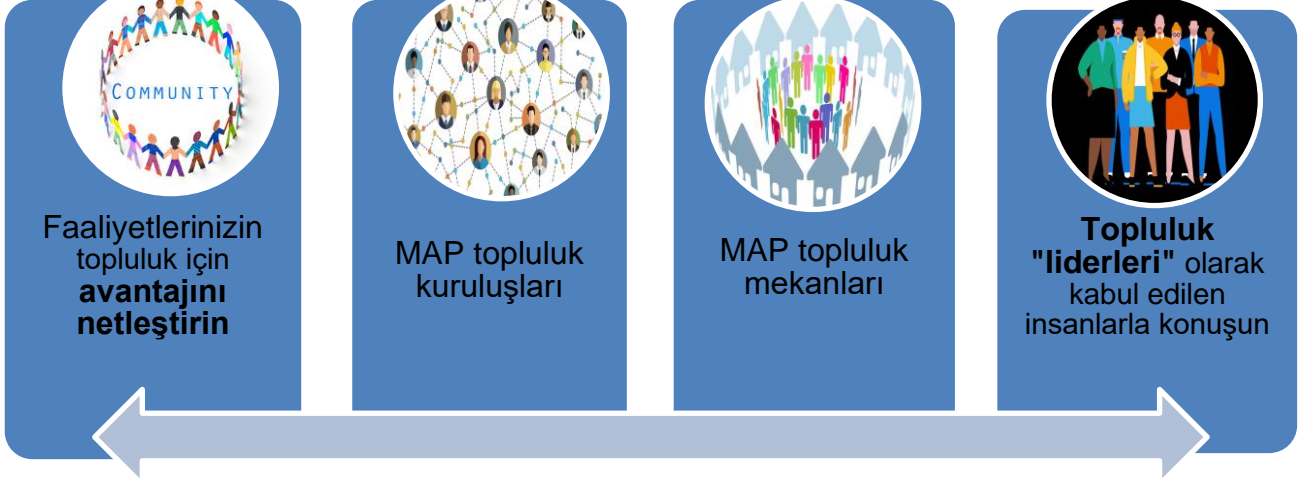
#### ADIM 2. Topluluk kaynaklarınızı eşleme

İkincisi, "topluluk liderleri" olarak kabul edilen topluluktaki **ilgili topluluk tabanlı kuruluşların** ve **kilit aktörlerin** net bir haritasını çıkarmanın yanı sıra, sosyal yardım kampanyanızda potansiyel olarak kullanabileceğiniz ve etkinliklerin düzenlenebileceği **topluluk mekanlarını** haritalamalısınız. Yerel presler, önerilen etkinliklerinizle ilgili reklamlar veya makaleler aracılığıyla hedef grubunuzla iletişim kurmak için çok iyi bir kanal olabilir.

- 😊 Topluluk liderleriyle etkileşim kurun
- 😊 Hedef grubunuza mümkün olduğunca yakın topluluk tabanlı kuruluşlarla etkileşim kurun
- 😊 Topluluk mekanlarına katılın
- 😊 Etkinlikler düzenleyin
- 😊 Yerel basını kullanma



TOPLULUK KAYNAKLARINDAN EN İYİ ŞEKİLDE YARARLANMAK İÇİN EN İYİ İPUÇLARI



### 3.3 Strateji 2: Sosyal medyayı bir topluluk olarak en iyi şekilde kullanmak

Sosyal medya, aktif olarak katılan üyelerin konuları tartıştığı ve "aidiyet" duygusu hissettiği bir "topluluk" veya zaten var olan bir dizi topluluk olarak düşünülmelidir. Çoğu insan günlük sosyal medya iletişimine katılır ve çoğu insan bunu tam olarak fark etmese de, sanal bir topluluğa ve geleneksel topluluklara "ait" oldukları söylenebilir. Sosyal medya, insanların belirli ilgi gruplarına ve tartışmalara katılabilecekleri ve cinsiyetleri, yaşları, coğrafi konumları, işleri, hobileri ve farklı ilgi alanları nedeniyle kendilerine yönelik belirli reklamlar tarafından düzenli olarak hedeflenen, genellikle bilmeden ifade edilen sanal bir alan sağlar.

#### ADIM 1: Mevcut online toplulukları kullanın

Benzer dinamikler sanal dünyada da "gerçek hayatta" olduğu gibi geçerlidir. Tıpkı geleneksel topluluklarda olduğu gibi, hedef grubunuza zaten ait oldukları topluluklardaki kaynakları kullanarak iletişim kurmak, onları yeni bir topluluğa katılarak bilgi ve tavsiye almaya ikna etmekten çok daha basit ve daha etkilidir.

Bu nedenle, sosyal medyayı bir dizi mevcut topluluk olarak kullanmak ve hedef kitlenizin alre ady'nin "ait olduğu" kanalı veya kanalları geleneksel topluluklarda yaptığınız gibi kullanmak çok daha stratejik ve etkilidir.

#### ADIM 2: 40 yaş üstü insanlar için Facebook'u kullanın

Başarılı bir sosyal yardım stratejisi için, hedef grubunuzun aşına olduğu ve düzenli olarak bir ktive oldukları bir kanal / kanal kullanmak en etkili yöntemdir. BRIDGE proje ortaklarının deneyimlerine göre, Facebook, 40 yaş üstü kişilerin hedef kitlesi tarafından kullanılan birincil sosyal medya kanalıdır.

### ADIM 3: Facebook ve diğer sosyal medyada sponsorlu reklamlar / yayınlar kullanmayı düşünün

Sosyal medyadaki sponsorlu reklamlar ve yayınlar, belirli hedef grubunuza ulaşmanın çok etkili bir yoludur. Facebook, sponsorlu reklamların ve gönderilerin oluşturulmasına izin verir. Çok uygun maliyetli olabilir ve izleyici demografik verileri, ilgi alanları, coğrafi konum vb. ile çok özel olarak seçilebilir. Bu hedefleme stratejisi, doğrudan hedef grubunuzla iletişim kurmada ve doğrudan Facebook beslemelerinde alacakları ilgilerini çekecek yayınlar oluşturmada son derece etkili olabilir - evlerinden sosyal medya uygulamasını açabilecekleri herhangi bir yere kadar her zaman onlara ulaşan cevher.

Neden Facebook kullanmalısınız:

- 😊 Hedef grubun erişim girişi, görünüm ve his ile aşinalığı
- 😊 Kullanımın düzenliliği, düzenli güncellemeler alma olasılıklarının yüksek olduğu anlamına gelir.
- 😊 Sponsorlu reklamları ve yayınları destekler
- 😊 Kurumsal veya projeye özel web sitelerine bağlanabilir
- 😊 Diğer sosyal medyaya bağlanabilir - özellikle YouTube

### SOSYAL MEDYA YAYINLARINI ETKİLİ BİR ŞEKİLDE KULLANMAK İÇİN EN İYİ İPUÇLARI



### 3.4 Sosyal yardım kampanyanızı tamamlamak ve entegre etmek için diğer stratejiler

Hedef grubunuzla ilgili derinlemesine çalışmanıza dayanarak, potansiyel olarak etkili bulmuş olabileceğiniz daha doğrudan ve bireysel bir yaklaşımı entegre ederek sosyal yardım



## Sosyal Yardım ve Katılım için BRIDGE Proje Planlama Aracı

kampanyanızı tamamlamaya karar verebilirsiniz. Hedef grubunuzla bireysel olarak iletişim kurmak, bir dizi yaklaşım kullanmayı içerebilir : e-posta, telefon, kapıda. Bu yaklaşımlar diğer stratejileri tamamlamak için kullanılmalı ve önceki topluluk tabanlı sosyal yardım kampanyası veya hedefli sosyal medya gönderisini gerçekleştirmekten fayda sağlayabilir, böylece hedef grup üyeleriniz önerilen faaliyetlerinizi daha önce duymuş olabilir.

- 😊 Araştırmalar etkili olduğunu gösteriyorsa doğrudan temas kullanın
- 😊 İnsanlarla en uygun yollarla (konum, zaman vb.) iletişim kurmak için araştırma verilerinizi kullanın
- 😊 Doğrudan teması diğer stratejilerle birleştirin
- 😊 Girişiminiz için topluluk tabanlı desteğe atıfta bulunun
- 😊 Kağıt üzerinde veya elektronik olarak paylaşmaya hazır bir broşür bulundurun
- 😊 İnsanlarla iletişime geçtiğinizde onları rahatsız etmediğinizden emin olun!

### DOĞRUDAN TEMASI EN İYİ ŞEKİLDE KULLANMAK İÇİN EN İYİ İPUÇLARI



## 4. İzole edilmiş uzun süredir yerleşmiş göçmenler için katılım stratejileri planlamak için BRIDGE Aracı

Bu bölümde, başarılı bir sosyal yardım kampanyasının ardından hedef grubunuza olan ilgiyi nasıl koruyacağınıza ve planlanan faaliyetleriniz boyunca ve uzun vadede sürekli katılımı nasıl sağlayacağınıza odaklanacağız. Bu bakımdan, esnek ve adaptable olmanın, sürekli katılımın sağlanmasında en önemli faktörlerden biri olduğu kanıtlanmıştır ve aşağıda ayrıntılı olarak incelenecektir.

Önceki bölümde olduğu gibi, burada da "stratejiler" hakkında konuşacağız, çünkü deneyimlerimiz, grubun motive kalmasını, ilgilenmesini ve bırakmanın minimuma indirilmesini sağlamak için çeşitli farklı stratejilere ihtiyaç duyulduğunu göstermiştir (küçük bir ayrılma seviyesi her zaman beklenmelidir).

Aşağıdaki bölümlerde, ilgili ülkelerdeki göçmenlerle çalışan BRIDGE proje ortakları için başarılı olan katılım stratejileri özetlenecektir. Bunların Avrupa'daki diğer bağlamlarda uygulanabilir olduğuna ve aynı hedef grupla çalışan farklı kuruluşlar tarafından kullanılabilmesine, aynı zamanda genel olarak dezavantajlı gruplarıyla da kullanılabilmesine inanıyoruz.

### 4.1 Strateji 1: Planlama angajman stratejileri: Anahtar bir faktör olarak uyarlanabilirlik

#### ADIM 1. Eğitim faaliyetlerinizi/kaynaklarınızı planlayın ve uyum sağlamaya hazır olun

Eğitim faaliyetlerini ve kaynaklarını planlarken, her zaman içeriğin bir miktar uyarlanabilirliğini sağlamalısınız. Dil Kulüpleri etkinliklerinizin ve materyallerinizin geliştirilmesi sırasında ve kaynak arayışınızda neyin "çekirdek" içerik olmasını istediğinize karar vermelisiniz. Temel içerik değişmeyecek ve planlandığı gibi teslim edilecektir, ancak etrafında, katılımcılarınızın beklentilerine ve özel dil öğrenme ihtiyaçlarına göre seçimler yapma ve farklı materyaller ve kaynaklar sunma olanağını kendinize bırakmalısınız. Bu, planlanan etkinlik saatlerinizi kapsayacak şekilde ihtiyaç duyacağınızdan daha fazla eğitim materyali ve kaynağı hazırlamak anlamına gelir, ancak aynı zamanda Dil Kulübü faaliyetlerinin başlamasından sonra bile doğaçlama yapmanız ve rele vant materyalleri ve kaynakları aramaya devam etmeniz gerekebileceği anlamına gelir. Katılımcıların motive ve ilgili kalmalarını ve etkinliklerin sonunda günlük yaşamda iletişim kurma yeteneklerinde güçlendiklerini hissetmelerini sağlamak istiyorsanız, içeriğin süreç boyunca hedef grupla alakalı olması gerekecektir.

#### ADIM 2: Lojistiği katılımcılara uyacak şekilde planlayın

Yetişkinler ve özellikle 40 yaş üstü yetişkin kadınlar yoğun yaşamlara sahiptir ve özellikle kadınlar genellikle aile ve bakım taahhütlerinin sorumluluğunu taşırlar. Eğitim oturumlarının, katılımcıların katılmasını mümkün olduğunca kolaylaştırmak için günlerde ve zaman zaman mekanlarda (çevrimiçi değilse) düzenlenmesi esastır. Bu, eğitmenlerin gruba uygun zamanlarda oturumlar düzenleme konusunda esneklik ve içerik sunumunu grup ihtiyaçlarına bağlı olarak daha kısa veya daha uzun eğitim oturumlarına uyarlama imkanı gerektirir.

Eğitim faaliyetleri yüz yüze grup faaliyetleri olarak planlanıyorsa, ulaşım yoluyla kolayca ulaşılması ve kolayca ulaşılabilmesi gereken uygun bir mekan aramak da önemlidir. Yine, yerel topluluk paha biçilmez bir kaynak olabilir ve uygun bir alan sağlayabilir.



### ADIM 3: Beklentileri karşılamanın önemi: hedefleri birlikte belirlemek

Grup beklentilerinin gerçekçi olmasını ve program boyunca karşılanmasını sağlamak için grupla bir hedef belirleme ilk oturumunun düzenlenmesi çok önemlidir. Süreç boyunca hayal kırıklığından kaçınmak çok önemlidir, bu da ayrılmaya yol açan ana faktörlerden biri olma eğilimindedir.

Oturum, katılımcıların neyi başarmak isteyebilecekleri konusunda netlik olacak şekilde planlanmalı ve beklentilerin farklı olduğu tespit edilirse, eğitmen bunları olumlu bir şekilde yeniden hizalayabilir ve her katılımcının kendileri için belirli hedefler belirlemesine yardımcı olabilir, ayrıca grubun faaliyetlerin sonunda karşılanması için genel hedeflerin atılımcılar tarafından gerçek hayat deneyimlerine aktarılabilir.

Bazen, öğrenilecek çok daha fazla şey olduğunu fark etmek, katılımcılar tarafından bir "sonuçsuzluk" olarak hissedilebilir, ancak bu farkındalık kendi başına bir sonuçtur ve bir öğrenme yolunda bir adım daha ileridedir, Eğitmen bunu en baştan açıklamalıdır, böylece katılımcılar öğrenme sürecinde cesaretlerini kırmazlar.

### ADIM 3: Eylem öğrenimi için güvenli bir ortam oluşturma

Araştırmalar, yetişkinlerin çoğunluğunun yaparak öğrendiklerini ve yaşam deneyimiyle daha fazla ilişki kurma eğiliminde olduklarını göstermektedir. Eğitim faaliyetlerinizde, "eylem öğrenme" metodolojilerini kullandığınızdan emin olun, katılımcıları her zaman kendi yaşam deneyimlerini paylaşmaya, konuları tartışmaya ve öğrenme oyunlarına katılmaya teşvik edin. Bunu yapmak için, eğitmenin güven ve olumlu, güvenli, yargılayıcı olmayan bir ortam oluşturabilmesi önemlidir.

- 😊 "Temel" eğitim kaynaklarını ve gerektiğinde kullanmak için çeşitli ek kaynakları planlayın
- 😊 Katılımı mümkün olduğunca kolaylaştırın (yeri, günleri, zamanı vb . İhtiyaçlara uyacak şekilde uyarlamak)
- 😊 Beklentileri karşılamak için hedefleri birlikte belirleyin
- 😊 Yaşam deneyiminin grup içinde paylaşılmasını teşvik edin



KATILIMI TEŞVİK ETMEK İÇİN EN İYİ İPUÇLARI



#### 4.2. Strateji 2: Fırsatları kutlamak için etkinlikler ve ilham verici konuşmacılar

Açık etkinlikler çok motive edici olabilir ve öğrencilerin ilham verici hikayeleri dinlemeleri ve öğrenme yollarında devam etmeleri veya öğrenmelerini gerçek hayatta kullanmaları için yeni uyarılar bulmaları ve deneyimlerini ve başarılarını kutlamaları için bir fırsat olabilir.

##### ADIM 1: Amacınıza karar verin

Açık etkinlikler, ne elde etmek istediğinize bağlı olarak, eğitim programından önce, sırasında veya sonrasında herhangi bir aşamada düzenlenebilir:

**Önce: Eğitim** programına daha fazla insanı dahil etmek istiyorsanız veya grubunuzun yüksek beklentilerle ve tamamen motive olmuş bir şekilde başlamasını istiyorsanız;

**Sırasında:** İvmeyi korumak ve grubunuzu öğrenme deneyimlerini daha açık bir şekilde paylaşmaya dahil etmek istiyorsanız. Ayrıca, yeni bir eğitim döngüsü planlıyorsanız ve bunu sosyal yardım için yeni bir fırsat olarak kullanmak istiyorsanız;

**Sonra:** Başarıları kabul etmek ve ödül sunmak için öğrenci kutlama etkinlikleri (yerel Belediye Başkanı ve ailelerin katılımı önerilir). Bu tür etkinlikler, gelecekteki eğitim döngüleri için yeni katılımcılara yönelik çok iyi bir sosyal yardım stratejisi olabilir.

##### ADIM 2: Bir mekan seçin

Bir topluluk mekanı seçmek, daha geniş bir topluluğun katılımını teşvik etmek ve etkinliğin düzenlenmesinde ve reklamında destek sağlamak için çok stratejik olabilir.

##### ADIM 3: Konuk konuşmacıları davet edin ve katılımcıları kilit aktörler olarak dahil edin

Hikayelerini anlatabilecek ve katılımcı grubunuz için öğrenmeyi gerçek hayatta kullanma olasılığını daha somut ve somut hale getirebilecek konuk konuşmacıları canlandırmak çok etkilidir. Konuk konuşmacılar hedef gruba mümkün olduğunca yakın olmalı ve topluluğun kendisinin bilinen üyeleri olmaları ideal olacaktır. Bu, daha geniş katılımı artırmanın yanı sıra, katılımcıların onlarla daha doğrudan ilişki kurmalarına ve belki de kendileri için motivasyon ve



ilham bulmak için hikayeleriyle özdeşleşmelerine izin verme potansiyeline sahiptir.

Ayrıca, katılımcı grubunuzun kilit aktörler olarak yer almasını ve başkalarına deneyimlerini ve başarılarını anlatmada merkez sahneye çıkma fırsatına sahip olmalarını sağlarsınız.

### ADIM 4: Etkinliğin reklamını yapma

Etkinliklerin başarılı olması için en uygun şekillerde ve çok önceden ilan edilmeleri çok önemlidir. Yukarıda belirtildiği gibi, daha geniş bir topluluk, organizasyonda ve etkinliğin tanıtımında sizi yerel basın, bültenler, doğrudan e-postalar, sosyal medyada yeniden yayınlar ve çok daha önemlisi ağızdan ağıza destek olmak için paha biçilmez bir kaynağı temsil edebilir.

- ☺ Motive etmek ve ilham vermek için açık etkinlikler düzenleyin
- ☺ İlham verici konuk konuşmacıları davet edin
- ☺ Amaca göre ne zaman organize edileceğini planlayın (eğitim programı öncesinde, sırasında, sonrasında)
- ☺ Katılımcılarınızı etkinlikte kilit aktörler haline getirin

### ETKİNLİK DÜZENLEMELİK İÇİN EN İYİ İPUÇLARI



### 4.3 Sosyal yardım kampanyanızı tamamlamak ve entegre etmek için diğer stratejiler

Hedef grubunuzda sürekli ilgi ve motivasyon sağlamak için diğer katılım stratejileri kullanılabilir. Bunlar, faaliyetlerinizi desteklemede yerel topluluğun işbirliği de dahil olmak üzere, elinizdeki ihtiyaç ve kaynak değerlendirmenize dayanmalıdır.

BRIDGE ortakları tarafından test edilen yararlı bir strateji, katılımcılara belirli acil ihtiyaçlar için



## Sosyal Yardım ve Katılım için BRIDGE Proje Planlama Aracı

farklı zamanlarda bire bir destek sağlamaktır. Gönüllüler bu tür bir destek sunmak isteyebilirler.

Bir başka olumlu strateji, uzun vadeli katılımcılarınızı zaman içinde Dil Kulübü faaliyetlerinin devamında yeni akranlarına öğretmeye dahil etmektir. Örneğin, kendileri koçluk gönüllüleri olabilirler veya daha fazla işe alım amacıyla düzenlenen etkinliklerde konuşmacı olabilirler ve örgütsel olarak sizin için bir kaynak haline gelebilirler.



Bire bir destek sağlayın



Katılımcılarınızı yeni akranlar için "gönüllülere" dönüştürün

