



Formazione per Animatori Linguistici e Culturali

Modulo 6:

La conoscenza e la comprensione di un Animatore L&C

BRIDGE



Benvenuti!

I miei obiettivi di apprendimento



Prendi 2 minuti del tuo tempo per appuntare cosa vorresti ottenere da questa sessione nel diario di apprendimento.



Argomenti del Modulo 6:

Esamineremo:

- Analisi dei bisogni - la comunità locale
- Analisi dei bisogni - studenti del Club linguistico
- Pianificazione di una sessione in consultazione con le parti interessate
- Una revisione dei materiali del Club linguistico

Alla fine sarete in grado di:

- ✓ Effettuare una semplice analisi delle esigenze della comunità locale
- ✓ Effettuare l'analisi dei bisogni dei tuoi studenti
- ✓ Pianificare una sessione in consultazione con le parti interessate
- ✓ Trovare i materiali disponibili per il Club Linguistico

Analisi dei bisogni



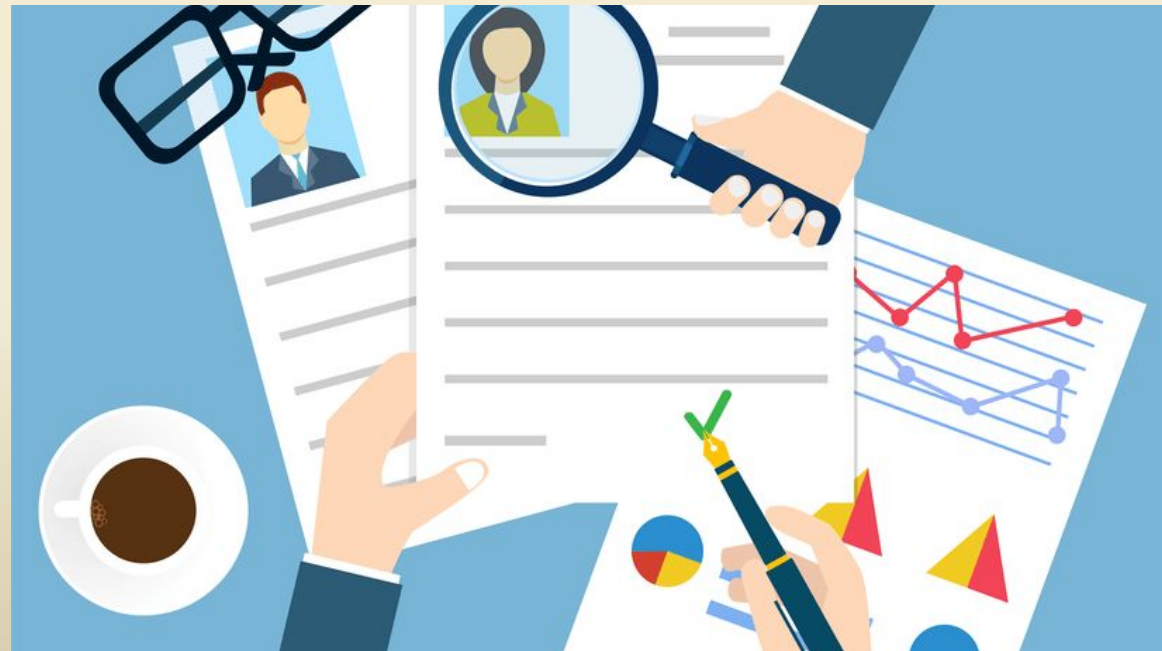
Analisi dei bisogni

L'analisi dei bisogni consiste nell'identificazione e nella valutazione dei bisogni.

E' il primo passo per sviluppare qualsiasi azione di successo che coinvolge altre persone. E' un processo vitale che ti aiuta a determinare i bisogni specifici di un gruppo specifico di persone: gli **STAKEHOLDERS**.

Nel Club linguistico, l'analisi dei bisogni dovrebbe essere effettuata su due livelli:

1. **Con la comunità locale** - idealmente prima di creare il Club Linguistico
2. **Con i tuoi studenti** - all'inizio delle attività con gli studenti



Chi sono i tuoi stakeholder?

Uno stakeholder è qualsiasi individuo o gruppo che è interessato a un'organizzazione/progetto/attività etc e ai risultati delle sue azioni:

LA COMUNITA'

- Autorità locali
- ONG attive nella comunità
- Negozi locali
- Gestori locali della comunità
- Qualsiasi attore nella comunità



GLI STUDENTI

- **Loro potrebbero essere contenti della tua idea**
 - Potresti interagire con loro chiedendogli di aiutarti a creare il Club Linguistico, per esempio: fornire l'accesso a sedi locali, sostenere la promozione e il reclutamento degli studenti etc...
- **Loro potrebbero avere dei problemi con la tua idea**
 - Potresti chiedergli di promuovere la tua idea di costruzione del Club Linguistico per far capire il valore che avrebbe per la comunità

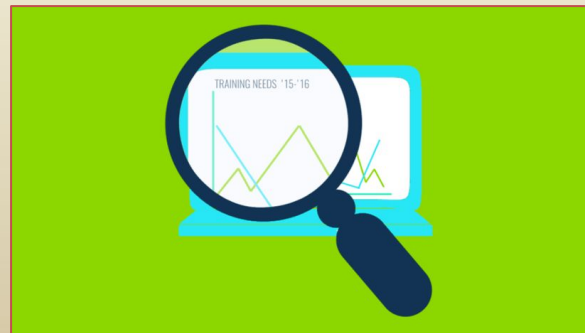
Quali bisogni analizzare?

Bisogni della comunità

Una valutazione dei bisogni della comunità identifica **i punti di forza e le risorse disponibili nella comunità** per accomodare i bisogni di bambini, giovani e famiglie. La valutazione si concentra sulle capacità della comunità, inclusi i suoi cittadini, associazioni e organizzazioni.

Bisogni degli studenti

L'analisi dei bisogni **aiuta a costruire la consapevolezza e l'autonomia dello studente**. Chiedere agli studenti su cosa vorrebbero fare maggiore pratica è un buon primo passo. Così come fornire dati, può incoraggiarli a pensare al loro apprendimento e a renderli più responsabili in merito ad esso.



Analisi dei bisogni con la comunità

Alcuni benefici di effettuare l'analisi dei bisogni con la comunità:

1. Conoscere **CHI** può sostenere il tuo lavoro di creazione del Club Linguistico, **PERCHE'** e **COME**
2. Conoscere **CHI** potrebbe creare ostacoli nella creazione del Club Linguistico , **PERCHE'** e **COME**
3. Creare una strategia per avvicinare le persone e promuovere la tua idea per:

↓
Ottenere supporto

↓
Prevenire problemi



Analisi dei bisogni con gli studenti

Alcuni benefici nell'effettuare l'analisi dei bisogni con i tuoi studenti:

1. Identificare i diversi **livelli di conoscenza** all'interno del gruppo - è possibile l'apprendimento tra pari
2. **Preparare le sessioni** in anticipo
3. Identificare le aree prioritarie
4. Identificare **il luogo più adatto** per le vostre sessioni
5. Identificare **il tempo più adatto** per le vostre sessioni



Breve pausa

Facciamo una pausa

Nella prossima parte esamineremo le fasi e la pianificazione dell'Analisi dei bisogni in una sessione del Club Linguistico



Le fasi dell'analisi dei bisogni



FASE 1: raccogliere informazioni

Puoi usare diverse tecniche per raccogliere informazioni sulla tua comunità o sui tuoi partecipanti. Per esempio:

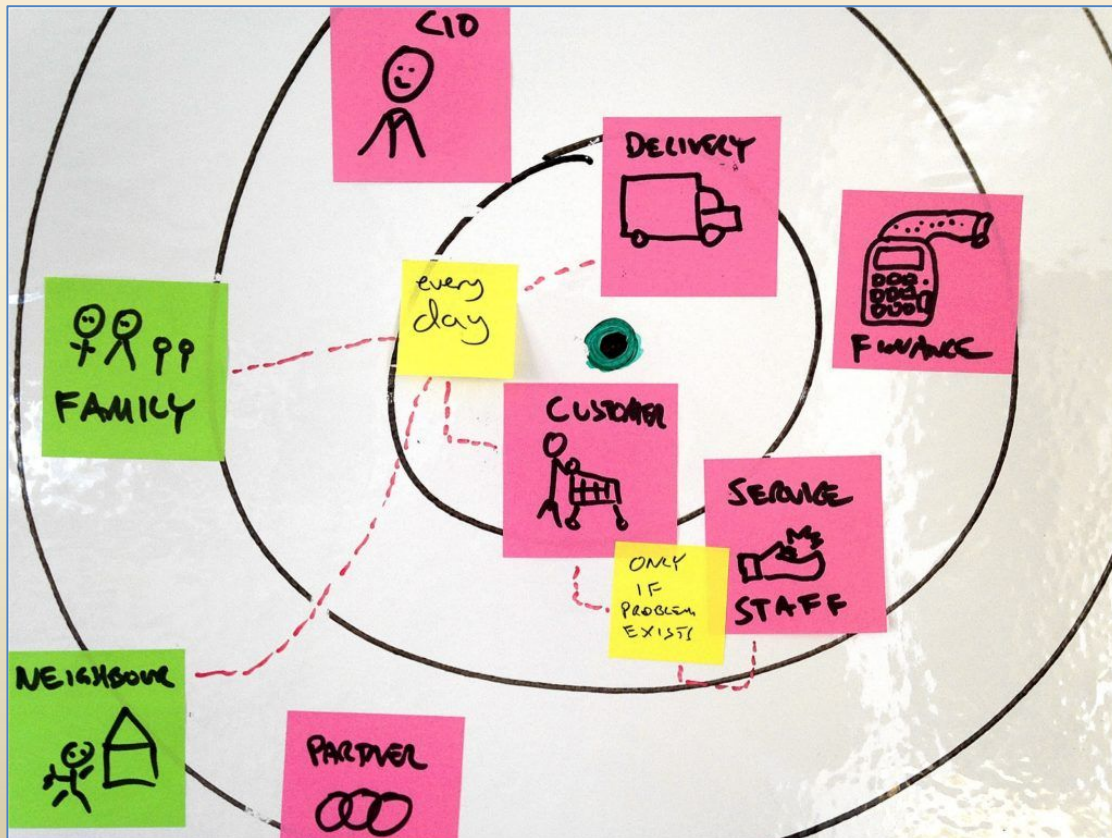
- ❖ Osservazione diretta
- ❖ Questionari
- ❖ Consultazione con persone in una posizione chiave, e/o con conoscenza specifica
- ❖ Revisione della relativa letteratura
- ❖ Interviste
- ❖ Gruppi di discussione
- ❖ Valutazioni/sondaggi
- ❖ Documenti & relazioni



Avrai bisogno di analizzare queste informazioni...

FASE 2: progetta i tuoi stakeholder

La **MAPPATURA** è un modo di inquadrare le persone interessate al tuo progetto/idea in un singolo spazio. Questo ti consente facilmente di vedere chi può influenzare il tuo progetto e come ogni persona è collegata ad un'altra. **E' importante che tu le mappi tutte!**



Possono essere usati diversi tipi di diagrammi o molto semplicemente dei post it.

Nell'esempio a sinistra, gli stakeholder sono posizionati in "cerchi di influenza" - più il soggetto è vicino a te (punto centrale) più può influenzare il tuo progetto.

Molte informazioni sono disponibili online sulla mappatura degli stakeholder. Per esempio: <https://www.mclavazza.it/mappare-gli-stakeholder-in-pratica/>

STEP 3: analisi S.W.O.T.

Condurre una valutazione dei bisogni è più facile con l'analisi di **Strengths (Punti di forza)**, **Weaknesses (Debolezze)**, **Opportunities (Opportunità)**, **Threats (Minacce)** — **S.W.O.T.** — aiutando a fare chiarezza sui problemi e a focalizzare le aree che necessitano di essere esaminate più da vicino.

L'analisi SWOT è uno strumento semplice che puoi usare per effettuare un'analisi dei bisogni della tua comunità locale e dei tuoi studenti.

Per la comunità:

- Elenca tutti i [punti di forza](#) e [le opportunità](#) della comunità per garantire che la tua attività migliorerà la vita della comunità e lavorerà in sinergia con i soggetti esistenti
- Elenca tutte le [debolezze e le minacce](#) per assicurarti di essere consapevole di cosa potrebbe andare storto e di essere in grado di prevenire eventuali problemi

Per i tuoi studenti (individualmente e in gruppo):

- Elenca tutti i [punti di forza e le opportunità](#) per assicurarti di essere consapevole delle dinamiche di gruppo che potrebbero sostenere l'apprendimento, incluso l'apprendimento tra pari
- Elenca tutte le [debolezze e le minacce](#) per assicurarti di essere consapevole di cosa potrebbe andare storto (conflitti inclusi) e di essere in grado di prevenire eventuali problemi



S.W.O.T. strumento per l'analisi dei bisogni

	Utile per il raggiungimento del tuo obiettivo	Dannoso per il raggiungimento del tuo obiettivo
Origine interna	<u>S</u> TRENGTHS (Punti di forza)	<u>W</u> EAKNESSES (debolezze)
Origine esterna	<u>O</u> PPORTUNITIES (Opportunità)	<u>T</u> HREATS (Minacce)

Pianificare gli incontri



Pianificare un incontro del Club Linguistico

Abbiamo già discusso dell'importanza di conoscere i bisogni dei tuoi studenti, così come il loro background linguistico e culturale. Quando inizi a pianificare gli incontri con il gruppo...

CONOSCI I TUOI OBIETTIVI

- ❖ Conosci l'**obiettivo finale** - i tuoi studenti hanno bisogno di migliorare la loro competenza linguistica in modo da diventare più indipendenti nella vita quotidiana
- ❖ Conosci il tuo **obiettivo immediato** - i tuoi studenti hanno bisogno di essere coinvolti e di partecipare attivamente

ANALIZZA LE TUE INFORMAZIONI

- ❖ Assicurati di aver capito le informazioni - in caso contrario, **chiedi loro più informazioni!**
- ❖ Tieni a mente che il Club Linguistico è uno spazio di apprendimento **INFORMALE e FLESSIBILE**:
 - Prepara uno schema come punto di partenza per ogni incontro
 - **Preparati a cambiare i tuoi piani!**



Materiali per la tua pianificazione

Sul sito di BRIDGE, nella sezione Language Club, puoi trovare materiali per migliorare la pianificazione degli incontri con il gruppo nel Club Linguistico

1. Questi materiali **sono stati sviluppati specialmente per il Club Linguistico**
 -
2. Sono costituiti da una serie di attività di apprendimento della lingua, basate principalmente sull'insegnamento del **vocabolario** utile nella vita quotidiana
3. Sono disponibili nelle seguenti lingue: **Inglese, Italiano, Spagnolo, Svedese e Turco**



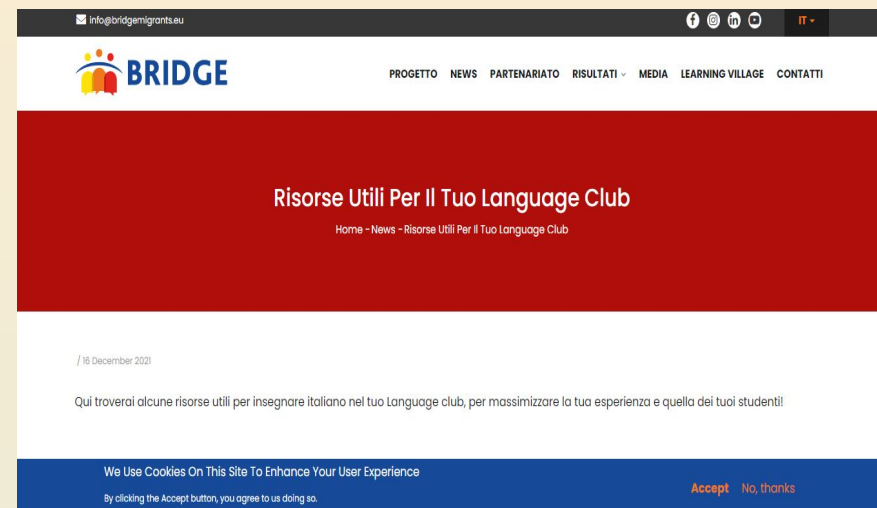
I materiali del Club Linguistico #1

Nella sezione Language Club del sito di BRIDGE, puoi trovare una banca dati di semplici attività di insegnamento della lingua che puoi usare con i tuoi studenti nel Club Linguistico

Come abbiamo detto nel Modulo 1: Gli studenti hanno bisogno di imparare le lingue in modo immediato e vogliono “**imparare velocemente per cavarsela**” - il vocabolario piuttosto che la struttura grammaticale

Queste attività si basano esattamente su questo principio: acquisire velocemente vocabolario

Segui questo link e dai un'occhiata alle attività che puoi fare nel tuo Club Linguistico:
[Attività di BRIDGE per insegnare la lingua](#)



I materiali del Club Linguistico #2

La nostra esperienza nel corso degli anni ha dimostrato che queste attività sono utili ed efficaci per insegnare nel contesto di un Club Linguistico.

Se/quando creerai il tuo Club Linguistico sceglierai le attività che ritieni più adatte al tuo gruppo di studenti.

Se hai domande su questi materiali, puoi chiedere al tuo formatore o metterti in contatto con i partner del progetto BRIDGE: [Contatti | Bridge Migrants](#)

I materiali del Club linguistico sono disponibili in tutte le lingue del progetto:

➤ **Italiano**
[Attività per l'insegnamento della lingua](#)

Ricorda che queste attività sono disponibili in qualsiasi momento - **puoi scegliere quelle che trovi adatte e pianificare le tue sessioni in base alle esigenze degli studenti.**



Congratulazioni!

Hai completato il Modulo 6 : La conoscenza e la comprensione di un Animatore L&C BRIDGE

Non dimenticare di controllare il [Learning Village](#), dove troverai materiali e risorse per aiutarti e ispirarti.

Clicca qui:

[Learning village | Bridge Migrants](#)

Project n. 612199-EPP-1-2019-1-IT-EPPKA3-IPI-SOC-IN Il supporto della Commissione Europea per la produzione di questo materiale non costituisce un'approvazione del contenuto, che riflette solo il punto di vista degli autori, e la Commissione non può essere ritenuta responsabile per qualsiasi uso che potrebbe essere fatto delle informazioni qui contenute.



Co-funded by the
Erasmus+ Programme
of the European Union